



Ligue du Centre de Tennis de Table

Vivez au Cœur du Ping !



CHER



EURE-ET-LOIR



INDRE



INDRE-ET-LOIRE



LOIR-ET-CHER



LOIRET

Plan Territorial de Développement

Introduction

Comme de nombreux sports, le tennis de table a beaucoup évolué en un peu plus d'un siècle d'existence. Si au départ, il était confidentiel et situé principalement sur la région parisienne, il s'est progressivement développé sur l'ensemble du territoire après guerre. Le développement s'est fait naturellement avec l'évolution du matériel et son accessibilité (grande surface, magasins de sport), la médiatisation (sport olympique en 1988)... Seulement, si la population augmente encore, l'augmentation de la pratique sportive a ralenti. Depuis les années 2000, une concurrence croissante entre les sports émerge. De nouvelles disciplines sont apparues, le milieu associatif reposant uniquement sur le financement public est remis en cause avec la crise économique.

Dès lors, chaque fédération, ligue, comité, club se doit d'être innovant pour poursuivre son développement et s'adapter aux évolutions de la société, de l'organisation sportive, sociale et économique. La réforme territoriale et la dernière réorganisation des services de l'Etat montrent que les structures doivent être pilotées avec une vision et un projet.

La constitution d'un plan territorial de développement doit permettre de cibler les relais de croissance dans la région. C'est la matérialisation en actions des réflexions menées depuis quelques temps sur le territoire dans son ensemble. A la fois diagnostic du passé, du présent et projection vers le futur, ce plan est régional et ces déclinaisons ne seront pas identiques à tous les comités car les territoires ne se limitent pas à des barrières géographiques institutionnelles.

Alors quel tennis de table pour demain doit constituer le leitmotiv des dirigeants ?

Quelles doivent être les priorités de la ligue du Centre ?

Il faut continuer d'augmenter la pratique pongiste en club pour répondre aux sollicitations en ce sens des partenaires institutionnels. Le Ping doit rester ou devenir accessible à tous, peu importe son territoire, sa condition sociale... et pourquoi 20 000 en 2020 ?

Pour atteindre cet objectif il faut diversifier l'offre de pratique afin que chacun puisse obtenir ce qu'il est venu chercher dans un club (convivialité, santé, bien être, technique, conseils...).

Pour diversifier l'offre de pratique, pour accroître l'activité dans les clubs, rien ne pourra se faire sans que les dirigeants, arbitres, éducateurs soient formés et actifs dans les structures. C'est pourquoi, il faut renforcer la professionnalisation des acteurs afin qu'ils optimisent leurs actions.

L'étude diagnostic des olympiades précédentes (2008-2012 et 2012-2015) décèle plusieurs bons points en ce sens mais également des faiblesses à corriger pour ce nouveau plan territorial.



Ligue du Centre de Tennis de Table

Vivez au Cœur du Ping !



CHER



EURE-ET-LOIR



INDRE



INDRE-ET-LOIRE



LOIR-ET-CHER



LOIRET

Le fonctionnement de la ligue

Le comité directeur fédéral décide de la création, de la modification, et de la suppression des ligues régionales prévues à l'article 8 des statuts.

Le comité directeur régional participe à l'organisation, à la coordination, au contrôle et au développement du tennis de table sur le territoire de la ligue

Il assure la liaison entre la Fédération et les comités départementaux de son territoire.

Nous devons donc décliner les actions de la fédération et le projet fédéral au niveau régional, départemental et local.

La ligue repose sur 24 élus au comité directeur et des commissions en lien avec les comités. La ligue bénéficie également de l'apport de six salariés (trois techniques, deux secrétariats et un développement).

Point fort :

Un CTS est également missionné sur le territoire. Ce collaborateur assure les objectifs de l'Etat et de la DTN. Il a initié de nombreuses démarches de développement mais celles-ci n'ont parfois pas eu assez de relais au plan local.

C'est un plus indéniable pour la Ligue du Centre par rapport à d'autres structures qui ne bénéficient pas de ces moyens humains.

Point faible :

Les acteurs ne se sont pas assez appropriés les axes de développement. Ils réalisent des actions louables mais peu suivies et partagées. Un décalage existe donc parfois entre les démarches de la ligue, des comités et des clubs.

Les entités clubs et surtout comités sont trop autonomes pour créer une synergie régionale autour d'axes précis.

Un fort besoin d'accompagnement est donc nécessaire.

La Ligue vient de bénéficier d'un accompagnement pour mieux piloter, organiser son développement. Suivi par un cabinet conseil spécialisé, cet accompagnement a permis d'établir un diagnostic puis un plan d'action pour mettre en œuvre cette politique pour l'horizon 2020.

3 axes stratégiques ont été définis :

1/ Définir et piloter ensemble une politique commune de développement

C'est à dire mettre en place un développement adapté sur tout le territoire régional avec un discours commun et des axes prioritaires identifiés pour tous. Pour cela il faut passer par plusieurs étapes :

- Mise en place de la Commission Territoriale de Développement
- Appropriation par les dirigeants et instances des priorités de cette politique pour aller dans le même sens (information identique multicanal)
- Organisation des processus de fonctionnement des actions



Ligue du Centre de Tennis de Table

Vivez au Cœur du Ping !



CHER



EURE-ET-LOIR



INDRE



INDRE-ET-LOIRE



LOIR-ET-CHER



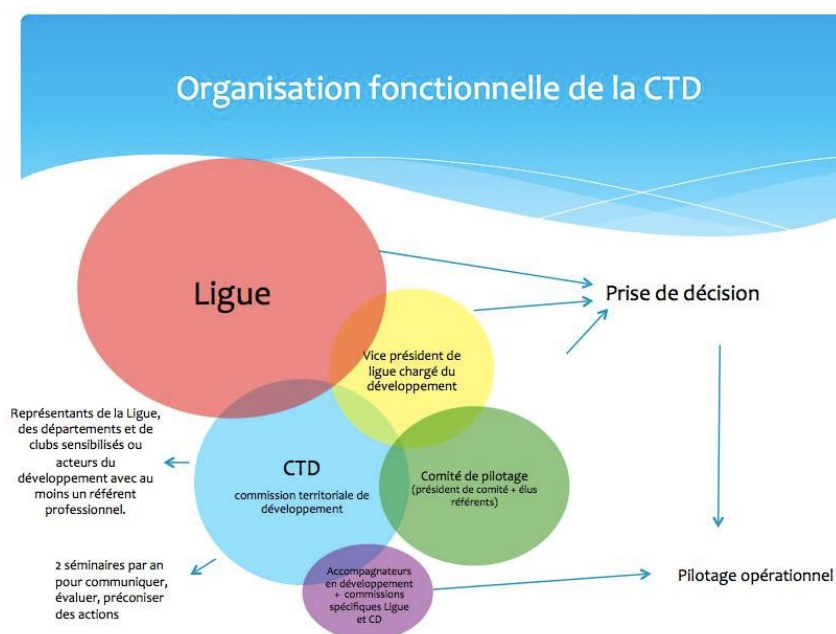
LOIRET

2/ Adapter le tennis de table aux besoins de notre territoire pour une expérience pongiste réussie

- Diagnostic sur les motivations des nouveaux licenciés, offres proposées, publics accueillis, évolution des licenciés
- Structurer les offres de pratique, Packager les produits par la priorisation des publics cibles en fonction du territoire, catalogue d'offres, outils de promotion et pack par public, action de formation
- Mettre en œuvre des actions en activant les clubs, dirigeants, collaborateurs (cercle de dirigeants, réunion de proximité avec grand témoin), mise en place accompagnateurs en développement

3/ Augmenter et fédérer les ressources humaines, matérielles, logistiques et financières

- Diagnostic des ressources avec de la cartographie, enquêtes, visites de clubs
- Offre de formation et bénévolat sur le développement en proposer des actions de formation à destination des dirigeants et leurs collaborateurs sur le développement, le management de club et de finances
- Plans salle spécifique avec un accompagnement sur les offres d'activités, le modèle économique, l'emploi, la relation avec la collectivité
- Parcours emploi formation avec de la promotion, recrutement pour les diplômes professionnels DE, BPJEPS+CS



La constitution d'une commission territoriale de développement (CTD) aura un rôle important pour la cohérence du dispositif. Pilotée par des représentants des comités et de la Ligue, ce sera le bras armé pour le développement des actions avec une synergie régionale. Elle doit donc permettre un meilleur partage entre les territoires pour davantage de cohérence (et non d'uniformité).

2020... Vers une ligue de territoires et non de comités



Ligue du Centre de Tennis de Table

Vivez au Cœur du Ping !



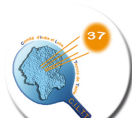
CHER



EURE-ET-LOIR



INDRE



INDRE-ET-LOIRE



LOIRE-ET-CHER



LOIRET

Le territoire

La nouvelle région Centre-Val de Loire repose aussi bien économiquement que démographiquement sur un axe ligérien (Tours-Blois-Orléans). Ces composantes se retrouvent dans le domaine sportif et plus particulièrement pongiste.

En dehors de cet axe, la région comporte de nombreuses zones rurales, faiblement peuplées (Beauce, Sologne, champagne berrichonne, gâtinais, perche, Brenne...) bénéficiant de moins de moyens financiers. Elles sont inscrites dans les zones de revitalisation rurales (ZRR).

La ligue du Centre doit donc travailler au rééquilibrage de certains territoires et par là le développement des « déserts » pongistes en fonction de leurs spécificités.

Point fort :

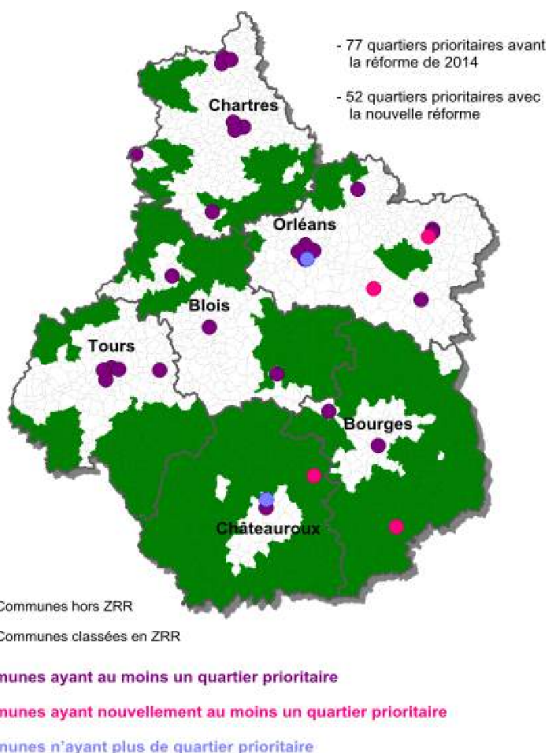
Un maillage de clubs est déjà assez important avec 252 clubs affiliés, au moins 1 club de + de 100 licenciés par département.

Point faible :

Une différence de culture pongiste existe entre les zones les plus denses et les zones plus rurales qui sont moins structurées. Chaque structure devra prioriser ses actions en fonction de son potentiel local et de son bassin de vie (recrutement, détection, arbitrage, féminines, section retraités...).

Territoires prioritaires en région Centre :
zone de revitalisation rurale (ZRR) et quartiers politiques de la ville

En vert les ZRR, en rose, violet et bleu, les QPV



Source : DRJSCS du Centre-Val de Loire - Observation et Etudes

40 clubs affiliés sont situés en Zone de revitalisation Rurale (ZRR)

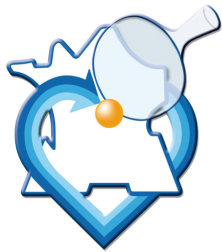
5 en Quartiers Politiques de la ville (QPV)

soit 17,5% de clubs en zone prioritaire mais seulement 13% licenciés (1534 en juin 2014) et 11% de licences promotionnelles.

La ligue du Centre est passée de 10 313 à 11 807 licenciés entre 2009 et 2014 soit +12,6% tandis que les clubs en zone prioritaire sont passés de 1303 à 1287 licenciés (hors nouveaux clubs) soit - 1,2%.

Il y a donc un potentiel sous exploité dans ses clubs sur l'accueil de loisirs notamment. La ligue aidera les structures à développer le volet social de leur projet associatif :

- intervention dans les ZRR et QPV qui se substituent depuis le 1er janvier 2015 aux zones urbaines sensibles (ZUS) et contrats urbains de cohésion sociales (CUCS)
- démarche d'insertion...



Ligue du Centre de Tennis de Table

Vivez au Cœur du Ping !



CHER



EURE-ET-LOIR



INDRE



INDRE-ET-LOIRE



LOIR-ET-CHER



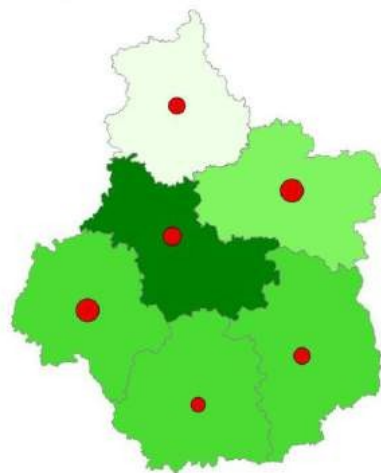
LOIRET

Une bonne connaissance de son territoire permet de mieux répondre à la demande en adaptant son offre. On voit bien que les besoins ne sont et ne seront pas les mêmes entre les clubs de + de 100 licenciés en ville et les clubs en ZRR de – de 40 licenciés. L'objectif premier étant l'augmentation du nombre de licenciés.

Les cartes ci dessous indiquent les forces en présence et les territoires où il faudra investir pour un développement des clubs et/ou du nombre de licenciés.

Sur cette carte, on note un besoin de clubs en Eure et Loir tandis que le Loir et Cher à une bonne couverture à ce niveau.

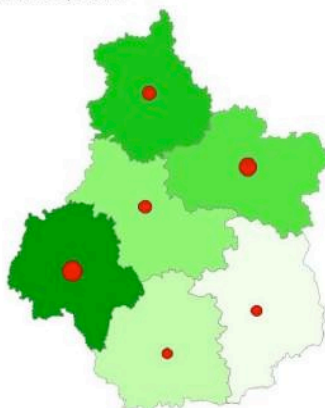
Nombre de Clubs pour 10 000 habitants



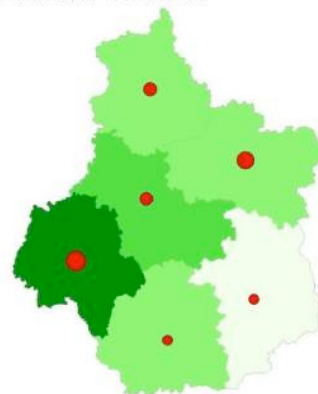
Carte réalisée avec Cartes & Données - © Arlique

L'Indre et Loire fait figure de modèle en terme de licenciement alors que le Cher doit être un département prioritaire car il est situé en dessous de la moyenne régionale. On constate donc que les priorités ne sont pas les mêmes en fonction des territoires de la Région.

Nombre de licences par clubs



Nombre de licences pour 10 000 habitants



Carte réalisée avec Cartes & Données - © Arlique

Carte réalisée avec Cartes & Données - © Arlique



Ligue du Centre de Tennis de Table

Vivez au Cœur du Ping !



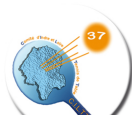
CHER



EURE-ET-LOIR



INDRE



INDRE-ET-LOIRE



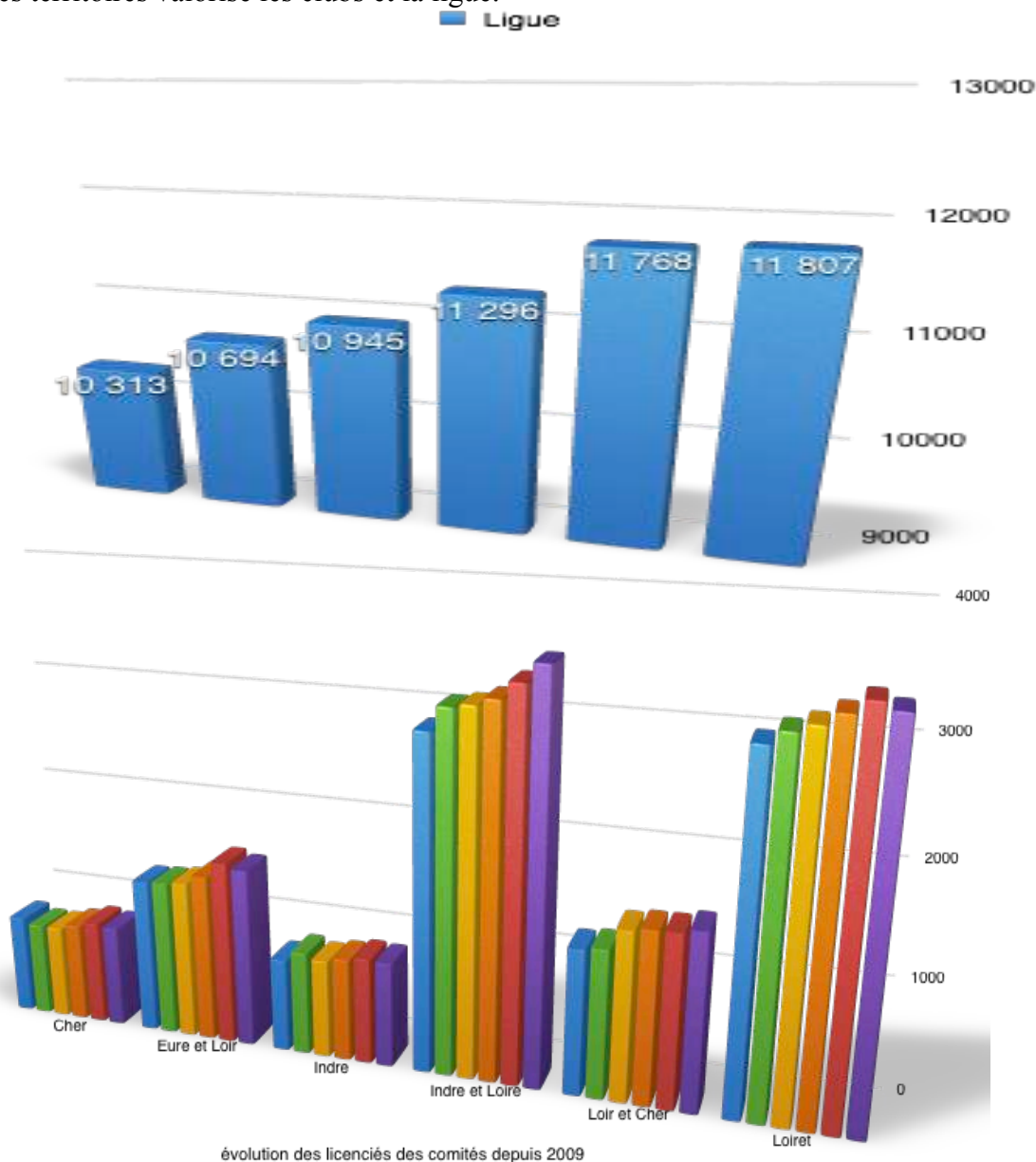
LOIR-ET-CHER



LOIRET

Les licenciés

La ligue a connu une augmentation constante de ses effectifs depuis 7 ans. Elle est ainsi passée de 9490 licenciés en juin 2008 à 11307 en juin 2012 et 11808 en juin 2014. Un grand travail de sensibilisation à la prise de licence pour des questions de responsabilité et de reconnaissance a été fait. De multiples promotions sur des événements, des publics ou des territoires valorise les clubs et la ligue.



Néanmoins, un seuil semble être atteint avec la structuration actuelle des différents organismes puisqu'une stagnation émerge cette année.



Ligue du Centre de Tennis de Table

Vivez au Cœur du Ping !



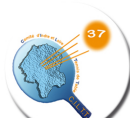
CHER



EURE-ET-LOIR



INDRE



INDRE-ET-LOIRE



LOIR-ET-CHER



LOIRET

Déclinaison du plan territorial de Développement

Axe 1/ Définir et piloter ensemble une politique commune de développement

C'est à dire mettre en place un développement adapté sur tout le territoire régional avec un discours commun et des axes prioritaires identifiés pour tous. Pour cela il faut passer par plusieurs étapes :

1-1 Mise en place de la Commission Territoriale de Développement

Cette commission se constitue de janvier à juin 2015 à partir de propositions dans les comités départementaux et clubs selon des critères de motivation en lien avec le plan territorial.

Les accompagnateurs en développement seront le bras armé de cette commission et travaillent déjà dans le cadre de leur formation sur les axes prioritaires.

La commission validera le plan territorial et sa mise en œuvre des actions 2015-2016 en juillet 2015.

La commission territoriale se réunira 2 à 3 fois par an sous forme de séminaires pour faire un état des lieux et bilans des actions réalisées et en fin de saison le programme et priorités de la saison suivante.

C'est un comité de pilotage spécifique dirigé par le vice Président de la Ligue en charge du développement et avec les représentants des comités départementaux qui validera les dépenses et engagera les actions spécifiques sur les territoires.

Le plan établi doit permettre d'atteindre 20000 licenciés en 2020.

1-2 Appropriation par les dirigeants et instances des priorités de cette politique pour aller dans le même sens (information identique multicanal)

La Commission Territoriale devra dans un premier temps réaliser un document de présentation commune à partir du même support des priorités territoriales dans les clubs et comités départementaux.

Pour mettre en œuvre des actions, les comités départementaux et la Ligue devront aider à activer les clubs, les dirigeants, les collaborateurs en mettant en place des cercles de dirigeants, des réunions de proximité avec grand témoin), et aider à la mise en place accompagnateurs en développement sur des clubs ciblés du territoire.

L'idée est de travailler plus étroitement avec des collaborations interterritoriales en mutualisant les moyens et ressources de chacun.

La Ligue doit faire évoluer à nouveau ces conventions avec les comités et clubs : Les conventions d'objectifs avec les comités se sont progressivement structurées depuis 2008. On note durant cette période une augmentation générale du nombre de licenciés (objectif majeur de chaque comité).

Néanmoins, l'augmentation de l'enveloppe financière entre 2010 et 2012 ne s'est pas traduite par une augmentation aussi importante du développement.

Il y a eu un manque dans les outils et donc dans la poursuite des actions. Les montants alloués tout comme l'implication a donc parfois été faible. Les axes de développement doivent donc être consolidés avec un conventionnement renforcé.



Ligue du Centre de Tennis de Table

Vivez au Cœur du Ping !



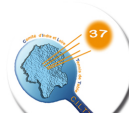
CHER



EURE-ET-LOIR



INDRE



INDRE-ET-LOIRE



LOIR-ET-CHER



LOIRET

Les conventions doivent tenir compte de ce plan et doivent être adaptées en fonction des priorités de chaque territoire. Elles doivent être englobées dans le plan territorial de la Ligue et permettre à tous d'aller dans le même sens.

Cette démarche est également engagée avec les clubs depuis cette saison, un partenariat a été créé directement avec un club et des projets sont en cours avec d'autres clubs. Pour la saison prochaine, une dizaine de conventions doivent pouvoir être mises en oeuvre.

Le système de convention doit pouvoir prendre en compte l'ensemble des éléments précédemment cités (licenciation, offre de pratique, professionnalisation...) en déclinant des objectifs précis (diagnostic chiffré et évolution du club).

Pour accompagner ce pilotage, la ligue s'appuiera sur un cabinet conseil spécialisé dans le sport.

1-3 Organisation des process de fonctionnement des actions

Si l'outil informatique s'est généralisé au sein des différentes structures, il reste mal utilisé et le gain de temps espéré est parfois perdu dans le travail administratif et les doublons. En utilisant les dernières technologies, les bénévoles auront un travail simplifié. Cela leur dégagera du temps pour réaliser d'autres actions. Il en est de même pour le personnel administratif améliorant ainsi la productivité.

Le nouveau site internet de la Ligue du Centre avec une procédure de paiement, l'inscription en ligne aux compétitions, la gestion du calendrier par événements, la localisation des clubs avec une partie individuelle à destination du grand public doit permettre d'aider les clubs à gagner du temps dans de nombreuses démarches administratives.

Il faut tendre vers la digitalisation des clubs. Pour cela, il faut faciliter toutes les procédures via les nouvelles technologies.

L'outil fédéral SPID doit être mieux expliqué et mieux utilisé pour faire gagner du temps à l'ensemble des acteurs. Pour cela des formations complémentaires seront proposées dans les territoires.

Un « Manuel Qualité » sous forme de livre/annuaire du dirigeant doit permettre pour l'olympiade 2016-2020 de référencer l'ensemble des éléments importants, essentiels et à savoir en un seul endroit et matériel. La constitution de ce document référence doit permettre de répondre à une demande forte en matière de simplification, de connaissance des procédures. C'est ce document qui doit permettre également de partager un développement commun sur le territoire chacun en fonction de son organisation, motivations et possibilités.



Ligue du Centre de Tennis de Table

Vivez au Cœur du Ping !



CHER



EURE-ET-LOIR



INDRE



INDRE-ET-LOIRE



LOIR-ET-CHER



LOIRET

Axe 2/ Adapter le tennis de table aux besoins de notre territoire pour une expérience pongiste réussie

2-1 Diagnostic sur les motivations des nouveaux licenciés, offres proposées, publics accueillis, évolution des licenciés

La Ligue va mettre en œuvre un questionnaire type d'arrivée dans un club pour mieux identifier comment ces personnes arrivent mais surtout ce qu'elles attendent de leur pratique.

Le dispositif d'accompagnement doit permettre de travailler sur des éléments statistiques précis afin d'identifier les bassins de développement des pratiques, de matérialiser les offres de pratique dans les clubs pour mieux répondre à la demande sociale de sport.

Une meilleure prise en compte des demandes via le questionnaire, cibler l'Etat des lieux de l'offre de pratique sur les territoires et bassins de vie doit permettre de réduire dans un premier temps le turn over de 30%. La fidélisation des publics passe par l'accueil au sein du club, la réponse aux besoins exprimés par les nouveaux licenciés.

De nombreux outils existent mais sont peu utilisés : Méthode Française, Livret d'accueil, fiches pratiques par public...

Ils seront revalorisés afin d'accompagner systématiquement toute démarche de recrutement, fidélisation...

2-2 Structurer les offres de pratique - Packager les produits par la priorisation des publics cibles en fonction du territoire, catalogue d'offres, outils de promotion et pack par public, action de formation

2-2-1 Le développement externe – promotion du public occasionnel

La FFTT a créé des licences événementielles et autres titres de participation afin de toucher le grand public qui pratique occasionnellement lors de manifestations type Ping Tour.

Il s'agit d'un outil de reconnaissance d'un savoir faire (auprès des différents partenaires) de la ligue, des comités, des clubs en terme d'organisation.

C'est également la matérialisation d'un service rendu à la société (découverte, lien social, loisir...) et un outil de recrutement car il permet d'approcher un public pour le faire venir dans les clubs.

La ligue organise régulièrement conjointement avec les comités et clubs des manifestations d'envergure. Ainsi en 2014-2015 elle a co-organisé 2 ping tour, a soutenu activement les manifestations en faveur du téléthon (record à la chapelle st ursin...) et devrait comptabiliser 1000 licences événementielles pour cette année. Pour l'olympiade, l'objectif de la ligue est de multiplier par 5 ce chiffre en soutenant davantage les initiatives locales mais aussi et surtout en accompagnant les structures dans le recrutement de ces pratiquant occasionnels. Il faudra réaliser un lien plus important entre l'évènement et ensuite l'accueil dans les clubs.

L'augmentation du nombre de licenciés doit être un moyen de pérenniser les structures et l'emploi. Pour cela, la licenciation est liée au schéma directeur des équipements et donc au plein emploi des salles de tennis de table.



Ligue du Centre de Tennis de Table

Vivez au Cœur du Ping !



2-2-2 – Le développement interne : les publics cibles

La population est en attente de service et lorsque celui-ci n'est pas présent au tennis de table, elle va le chercher auprès d'un autre sport. A l'inverse, lorsque le public est satisfait des besoins, les structures doivent être imaginatives pour en créer de nouveaux. Les jeunes sont l'avenir de la discipline car ce seront les futurs, champions, arbitres, dirigeants... de demain. De même, les féminines pour plus de parité et les publics empêchés sont deux publics qui nécessitent une attention particulière.

On note également que le % de licences promotionnelles dans les clubs en zone prioritaire est plus faible que pour les autres clubs. Il y a donc un vrai travail de sensibilisation auprès des clubs pour qu'ils réalisent ou optimisent leurs actions.

Les jeunes : 4-7ans, PPP, écoles, éduc Ping, UNSS

A l'heure actuelle, tous les outils existent à destination du jeune public. Il faut maintenant parvenir à les valoriser et les faire utiliser. Il faut renforcer le lien avec l'école grâce aux rythmes scolaires, à l'UNSS...

Une pratique est déjà mise en place mais les clubs ne se réfèrent pas. Il n'y a donc pas de suivi des jeunes ayant bénéficiés d'un encadrement pongiste. C'est une perte indéniable de licenciés.

Le recrutement doit commencer dès le plus jeune âge avec la mise en place de section baby ping. Une trentaine de section 4-7 ans sur le territoire offrirait un bon maillage.

De même, nous tablons sur 300 enfants par an au PPP pour 10 clubs environ et 20 clubs engagés dans les rythmes scolaires. La ligue reconnaît les structures grâce à son label 4-7 ans. Le premier pas pongiste sera également revalorisé grâce au kit à 1€.

Les féminines : Fit Ping Tonic, accès aux responsabilités

En 06/08, la ligue comptait 1518 licenciés féminines (802 tradis, 716 promos) En 06/12, la ligue comptait 1736 licenciés féminines (729 tradis, 1007 promos) En 06/14, la ligue comptait 1993 licenciés féminines (787 tradis, 1206 promos).

La ligue a ouvert le championnat masculin aux féminines. Il y a eu une baisse de participantes au championnat féminin et au critérium fédéral. L'étude des statistiques des licenciés féminines montre une stagnation des licences traditionnelles et une progression des licences promotionnelles.

Le fit ping tonic peut répondre à une large part de féminines qui pratiquent avant tout dans un souci de bien être, entretien et convivialité. Les dirigeants devront y adhérer et les éducateurs se former.

L'objectif est de passer de 16 à 20% de féminines dans l'effectif total en 2020. Pour créer une dynamique, il faudra créer des regroupements et valoriser l'investissement de certaines. Des partenariats clubs/salle de fitness doivent pouvoir également être réalisés.



Ligue du Centre de Tennis de Table

Vivez au Cœur du Ping !



CHER



EURE-ET-LOIR



INDRE



INDRE-ET-LOIRE



LOIR-ET-CHER



LOIRET

Les publics empêchés (Handisport, Sport Adapté, Insertion, Santé Seniors)

Le tennis de table se veut un sport accessible et responsable¹. Pour cela, la ligue souhaite mettre en place des offres de pratique adaptée aux personnes les plus éloignées et rencontrant des difficultés d'accès au sport.

Pour la pratique handisport et sport adapté, les initiatives locales se sont mises en place (Aubigny sur Nère, St Marceau Orléans, Ingré, Chailles, St Avertin...) relayées par les structures (pôle ressources national Sport et Handicap au CREPS du Centre).

Une convention a été signée avec le sport adapté. Une convention devrait être signée avec le comité régional handisport.

La ligue compte actuellement 150 personnes licenciées spécifiques. L'objectif est d'atteindre 200 en formant les éducateurs spécifiques au tennis de table et les techniciens du tennis de table au handisport et sport adapté. Une mise à disposition existe également. Les clubs seront incités à prendre contact avec leur mairie pour des mises en accessibilité de leur établissement de pratique s'il y a des soucis de ce côté. Il s'agit d'un gros axe de développement pour rendre notre sport et nos salles toujours plus accessibles.

Cette accessibilité passe également par des structures, des organisations, des hiérarchies toujours plus souples et plus ouvertes sur la société et les innovations dans différents secteurs (technologies, techniques, autres sports...)

Le Ping santé

Après « mangez 5 fruits et légumes par jour », le slogan « manger bouger » prend de l'ampleur. En effet, le sport est et va devenir de plus en plus un outil pour sa santé. Les politiques de l'Etat, les aspirations de la population (bien être dans son corps et dans sa tête) sont de plus en plus présentes pour le développement du sport. Toutes ces composantes doivent être prises en compte par les clubs.

Sauf conventions avec les scolaires, les salles spécifiques de tennis de table ont de nombreux créneaux libres en journée. Les retraités sont un public important afin d'occuper les salles. Il contribue également à l'augmentation du nombre de licenciés et peuvent devenir des dirigeants disponibles pour le club. Le profil type du dirigeant bénévole est en effet, un jeune retraité actif.

De même, l'augmentation forte de malades chroniques nécessite de trouver de multiples solutions comme le sport pour contrer les effets de la maladie. Les partenariats avec la FNAIR et le CHRU de Tours seront donc reconduits et intensifiés.

D'autres partenariats doivent pouvoir être à l'étude pour cibler d'autres publics.

La Ligue va mettre en place un dispositif Ping Santé selon le modèle fédéral avec des séances de prévention primaire (entretien vieillissement) essentiellement à destination d'un public seniors (+65 ans) et sédentaire. Pour cela des éducateurs seront formés en lien avec le dispositif mis en place.



Ligue du Centre de Tennis de Table

Vivez au Cœur du Ping !



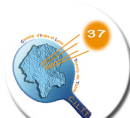
CHER



EURE-ET-LOIR



INDRE



INDRE-ET-LOIRE



LOIR-ET-CHER



LOIRET

Axe 3/ Augmenter et fédérer les ressources humaines, matérielles, logistiques et financières

3-1 Diagnostic des ressources avec de la cartographie, enquêtes, visites de clubs

La Ligue a déjà commencé ce diagnostic à partir d'éléments sur le site du RES avec le logiciel carto-stats. Une enquête générale a été réalisée en septembre 2014 auprès des clubs et partenaires de la Ligue et des comités.

L'évolution doit être que les cartes, données et informations récupérées soient analysées et transmises aux clubs et acteurs locaux pour leur donner des outils à la décision de leur projet.

Une partie du diagnostic est réalisé à partir des labels qui permettent dans la Ligue à la fois un diagnostic et une valorisation du club.

Chaque visite de club sera valorisée en diagnostiquant sa possibilité d'obtenir un label national ou régional. Les nouveaux labels nationaux doivent permettre de multiplier le nombre de clubs identifiés et d'avoir une carte régionale plus fiable et plus transparente pour le public.

Un comité a également créé son propre label afin que chaque club puisse bénéficier d'une aide. L'objectif final est d'avoir labellisé 90% des clubs avec différents niveaux de qualification. Les autres comités pourront également à leur tour créer leur propre label.

3-2 Offre de formation et bénévolat sur le développement en proposer des actions de formation à destination des dirigeants et leurs collaborateurs sur le développement, le management de club et de finances

La mobilité professionnelle des élus, leur disponibilité et leur motivation a beaucoup évolué ces dernières années. Les dirigeants veulent s'investir pour un laps de temps précis avec des objectifs et des résultats.

Pour cela, la formation est indispensable afin d'optimiser les décisions, les actions et donc l'efficacité des structures.

La ligue du Centre de tennis de table a créé un organisme de formation, source de revenus. C'est surtout un moyen de réaliser des formations innovantes, destinées à un public. La ligue augmente régulièrement son nombre de formations (colloque des trésoriers, accompagnateurs en développement), de formés et de formateurs, elle parvient donc à être dynamique sur ce dossier.

L'objectif est de parvenir à 200 personnes formées par an toutes filières confondues en réalisant des formations localement adaptées aux besoins locaux.

Dans le cadre des formations fédérales, une attention particulière est faite sur le 1^{er} niveau de chaque branche technique et arbitrage. Les formations sont locales afin de répondre aux contraintes de temps. Les stages pratiques sont organisées pour le développement des compétences tout autant que la validation du diplôme.

Les reçus aux formations fédérales sont récompensés par des outils valorisant (T-shirt, document pédagogiques complémentaires)



Ligue du Centre de Tennis de Table

Vivez au Cœur du Ping !



CHER



EURE-ET-LOIR



INDRE



INDRE-ET-LOIRE



LOIR-ET-CHER



LOIRET

3-3 Plan salle spécifique avec un accompagnement sur les offres d'activités, le modèle économique, l'emploi, la relation avec la collectivité. Parcours emploi formation avec de la promotion, recrutement pour les diplômés professionnels DE, BPJEPS+CS

Aucun club de la ligue n'est propriétaire de son lieu de pratique. Il peut donc être remis en cause à tout moment. Le tennis de table est en concurrence avec les autres sports dans les salles omnisport. C'est pourquoi développer des créneaux ou des lieux de pratique est une nécessité ainsi que de remplir les créneaux existants. C'est le plein emploi de la salle en fonction de ses possibilités.

La valorisation de la salle par une communication marquée, la rentabilisation des créneaux et donc des tables s'imposent alors.

La ligue va poursuivre son travail en lien avec le conseil régional et le CROS sur le schéma directeur des équipements sportifs. C'est le recensement des besoins de création ou de réhabilitation des salles. Les clubs doivent solliciter la Ligue pour prioriser leur projet car celle-ci appuiera toute démarche et apportera son expertise.

La ligue est partenaire de jouerauping.com et resajouerauping.com afin d'obtenir un meilleur taux d'utilisation des salles. Ces 2 outils permettent de faire jouer dans tout lieu référencé. Création d'événements avec inscriptions en ligne, réseau social pour jouer au ping-pong. Ils doivent permettre aux structures d'organiser leurs événements, de louer leurs tables ou d'organiser leur utilisation dans le club.

Face à la lourde tendance de diminution du nombre de clubs, la ligue pense qu'il ne restera que 200 clubs environ en 2020 mais espère augmenter le nombre de lieux de pratique à 400.

« Jouer au ping partout, tout le temps et par tous les temps ».

A partir de cartes plus précises par pays ou bassin de vie, l'objectif est de permettre à tous de jouer à moins de 15 mn de chez soi.

Pour cela, il faut développer de nouvelles pratiques tout en attirant de nouveaux publics.

Conclusion

Le développement est un travail constant et chacun doit pourvoir le définir et réaliser des actions en fonction de ses moyens, de ses compétences et de sa motivation.

Ce document doit être partagé par l'ensemble des membres de la ligue. Il doit servir de base de travail pour se décliner ensuite au niveau des comités et des clubs afin d'avoir un vrai projet territorial, collégial et partagé.

Il sera amendé au fil des ans en fonction des priorités de la commission territoriale de développement et des évolutions du tennis de table.